



TINN KOMMUNE
Rådmann



Finansdepartementet
Postboks 8008 Dep
0030 OSLO

Att.: Statssekretær Kjetil Lund

Deres ref: Vår ref: Saksbeh: Arkivkode: Dato:
2011/2395-6 Rune Lødøen, tlf.35 08 25 11 23.06.2011

Finansdepartementets høringsnotat om maksimums- og minimumsreglene for eiendomsskatt på kraftanlegg. Høringsuttalelse fra Tinn kommune.

Finansdepartementet har sendt ut et høringsnotat der de varsler endringer i maksimums- og minimumsreglene i eiendomsskatten for kraftanlegg. Høringsfrisen er **15. juli 2011**.

Denne saken er meget viktig for Tinn kommune da det er en av kommunene som taper mest på maksverdien for eiendomsskatten.

Tinn kommunestyret vedtok i møte 22. juni 2011 enstemmig følgende høringsuttalelse:

Tinn kommune støtter LVKs forslag

Tinn kommune viser til LVKs høringsuttalelse og støtter deres forslag og begrunnelser. Tinn kommunes krav er :

- **Reglene om minimums- og maksimumsverdier i eiendomsskatteloven § 8 fjerde ledd må fjernes**
- **Beregningsgrunnlaget for kapitaliseringsrenten gjøres mer stabilt og langsiktig**

Det understrekes imidlertid at risikotillegget i kapitaliseringsrenta må gjenspeile den reelle risikoen ved investeringer i kraftanlegg. Kommunen er av den mening at risikoen ved investeringer i kraftsektoren er meget begrenset.

Beskrivelse av Tinns situasjon

Tinn er i FD's høringsbrev trukket fram som en av kommunene som vil tjene mest på opphevelsen av minimums- og maksimumsverdiene. Sagt på en annen måte er Tinn en av kommunene som taper mest på dagens særordning.

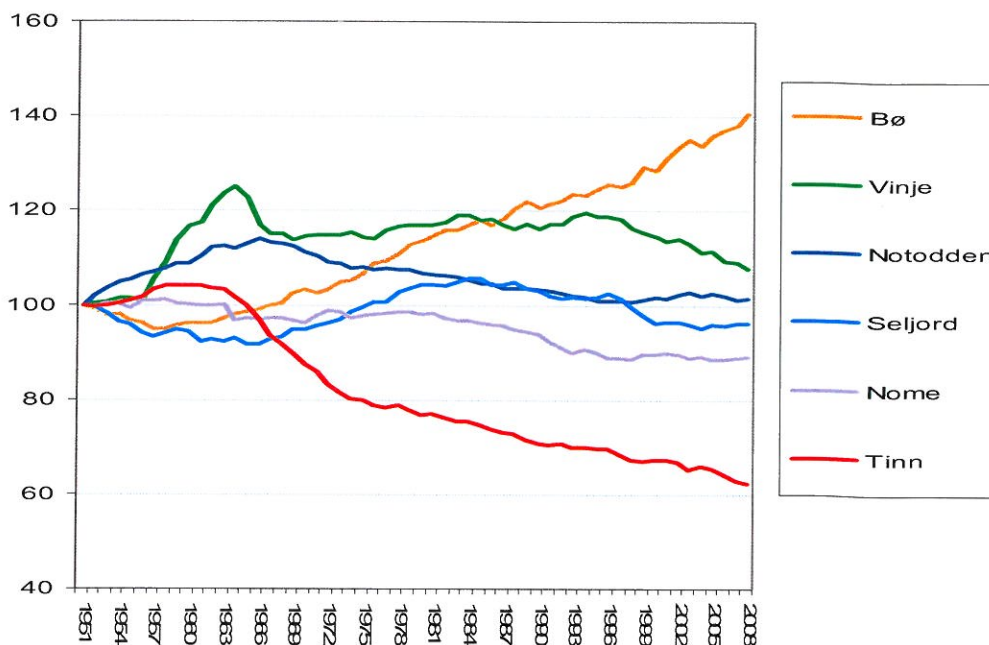
I det følgende legges det opp til at kommunens høringsuttalelse beskriver Tinns situasjon.

Store omstillingsbehov

Tinn kommune er en industrikommune bygget opp med bakgrunn i de store kraftressursene. I tidligere tider skapte dette arbeidsplasser og aktivitet. Men fra 1960 tallet

ble kraften overført til sentrale strøk og industriproduksjonen og dermed arbeidsplassene på Rjukan forsvant. Dette rammet Tinnsamfunnet hardt og brutalt.

Folketallet i Tinn har hatt kontinuerlig nedgang siden 1960. Nedgangen var sterkest på 1960-tallet, da befolkningen sank med nesten 20 prosent. Etter dette har den negative befolkningsutviklingen fortsatt. Ingen andre kommuner i Telemark og svært få i landet (om noen) har hatt tilsvarende nedgang som Tinn. Folketallet i Tinn har i denne perioden blitt redusert med over 40 %.



Selv om nedgangen i folketall har stagnert de to siste årene befinner Tinn seg i en ytterst vanskelig situasjon med en befolkningsnedgang som truer grunnlaget for velferdstilbud og infrastruktur.

Den negative utviklingen startet med nedleggelsene av Hydros anlegg på Rjukan i 1960, -70 og -80 årene. På grunn av geografisk plassering og næringsstruktur, har Tinn kommune en meget lav arbeidsmarkedsintegrasjon i forhold til andre kommuner. Dette gjør at arbeidsplassene må skapes på Rjukan og i Tinn. Pendling er lite aktuelt for innbyggerne på lang sikt, alternativet til ikke å ha sin arbeidsplass i kommunen er flytting. Dette er årsaken til den dramatiske befolkningsnedgangen som Tinn har vært utsatt for i lang tid. Denne utviklingen gjør også at vår kommune hvert år kommer dårligst ut på de attraktivitetsmålinger som foretas (jf. Telemarkforsknings næringsanalyser).

Tinn kommune har spesielle utfordringer og fortsatt store omstillingsbehov. Dette har sammenheng med næringsstruktur, omlegging av Hydros industrivirksomhet, konsesjonsforpliktelser og statens ansvar for å legge til rette for omstillinger av samfunnet. Omstillingsbehovet er fastslått i konsesjonsavtaler og flere vedtak i Stortinget. Fra regjeringshold er det uttalt at departementet skal bruke de verktøy som er mulig å bruke og at man vil se om det er andre tiltak som kan gjennomføres for å styrke Tinnsamfunnet.

Arbeidsplassgarantier og statlige arbeidsplasser

I forbindelse med stortingsbehandlinger vedrørende omstillingene av Hydros anlegg på Rjukan, er slått fast at Tinn skal gis høy prioritet ved lokalisering av statlig virksomhet jf. St.meld nr. 24 1987-88 om nye vilkår i forbindelse med Norsk Hydros omstillingsplaner på Rjukan og St. meld Nr. 105 (1974-75).

Til tross for lovnader om hjelp til omstillinger fra sentrale myndigheter, har ikke Tinn kommune så langt fått drahjelp slik andre vanskeligstilte lokalsamfunn har fått. Kommunen har ikke fått politiske avklaringer i forhold til Hydros konsesjonsbetingelser og det er ikke stilt virkemidler til disposisjon for omstilling. Disse betingelsene er nedfelt i en egen konsesjonsavtale fra 1988 mellom staten v/ næringsdepartementet og Hydro. Det er næringsdepartementets ansvar (på vegne av Tinn kommune) å følge opp bl.a. de arbeidsplassgarantier (350 varige arbeidsplasser) som ligger i konsesjonsavtalen.

Nåværende og tidligere regjeringer har sviktet Tinnsamfunnet totalt i forhold til stortingsvedtakene om at Tinn skal prioriteres ved lokalisering av statlig virksomhet. Kommunen har de senere åra mistet statlige arbeidsplasser i hopetall. Siviltforsvaret er borte, likningskontoret, posten, politiet og biltilsynet betydelig redusert. Aetat er også redusert og går vi litt tilbake i tid ser vi at Televerket/ Telenor/ Bravida også har flyttet nær sagt all virksomhet ut fra Tinn.

Tinn kommune har vært aktive for å bli vertskommune for statlige enheter det kan her nevnes bl.a. NAV's spesialenheter, vergemålstilsyn og andre off. institusjoner. Disse statlige enhetene er imidlertid blitt lagt andre steder.

I oktober 2009 ble fødeavdelingen "Lykkeliten" på Rjukan sykehus nedlagt uten at regjeringen grep inn. Ved siden av en svekkelse av et viktig tilbud for fødende i vårt distrikt, forsvant viktige statlige arbeidsplasser som ikke blir kompensert. Kommunen lever i frykt for at lokalsykehuset skal bli fratatt ytterligere funksjoner eller i ytterste fall bli nedlagt.

Politikammeret på Rjukan er nedbemannet fra et nivå som tidligere har vært vurdert som en minimumsbemanning i forhold til det forsvarlige.

Vi har nå fått melding om at skatteetaten fjerner all aktivitet i Tinn.

Tinns situasjon tilsier at det må brukes betydlige ressurser på næringsutvikling. I en slik sammenheng er det vanskelig å forstå at det prioriteres å gi skatterabatter til kraftselskaper med eventyrlige fortjenester på bekostning av inntekter som er sårt tiltrengt for å løse lokalsamfunnets utfordringer.

Overføring av ressurser til sentrale strøk

Kraftressursene var årsaken til at industristeder som Rjukan, Odda, Mo i Rana og andre ble bygget. Disse ressursene skapte tidligere arbeidsplasser og grunnlag for livskraftige lokalsamfunn. For Rjukans del ble Hydros industrianlegg lagt ned i perioden 1965-1990, kraften ble overført til bl.a. Herøya i Porsgrunn der den ble benyttet til å bygge opp ny industri og skape nye arbeidsplasser. Innbyggerne flyttet etter.

Vi har nå vært inne i en periode med sentralisering av statlige arbeidsplasser som har gått hardt utover vår kommune. Til tross for at Tinn skulle prioriteres ved lokalisering av statlige arbeidsplasser har det motsatte vært tilfelle. Statlige arbeidsplasser i Tinn har blitt nedbygd til fordel for sentrale områder.

Arbeidsplassgarantiene i konsesjonsavtaler er ikke blitt fulgt opp hverken av næringsdepartementet eller Hydro. Lovet statlig støtte til næringsutvikling i Tinn har uteblitt.

Eierskapet i kraftselskapene er hovudsaklig lokalisert til byer og sentrale strøk. Opprettholdelse av særreglene om minimums- og maksimumsverdier er en ytterligere overføring av utbyggingskommunenes verdiandeler av vannkraftressursene til disse sentrale områdene. Dette kommer i tillegg til den aktivitet og vekstkraft som skapes sentralt i form av relokalisering av industriarbeidsplasser og statlige arbeidsplasser.

Gevinster og tap ved minimums- og maksimumsverdier

En begrunnelse for innføring av minimums- og maksimumsverdiene var at det skulle være en symmetri slik at det kraftselskapene eventuelt tapte på minimumsverdien skulle kompenseres ved skattelette som følge av maksverdiene.

Kraftselskapene som har utbygginger i Tinn har aldri tapt en krone på minimumsverdien. De siste årene ha de derimot (på kommunens bekostning) hatt gevinster i 100 millionersklassen bare i Tinn.

Dette viser at tiden har løpt fra særordningen med minimums- og maksimumsverdier.

En reagerer på at kraftbransjens fremstiller saken som om de blir tapere ved fjerning av reglene om minimums- og maksimumsverdier. De har jo tjent enorme summer på en skatterabattordning der målet var at det skulle være en balanse mellom økt skattebelastning som følge av minimumsverdiene og redusert skattebelastning ved maksimumsverdiene.

Utviklingen i kommunens kraftinntekter

I FDs høringsnotat er det gjort vurderinger av kommuneøkonomien på makronivå. Dette er kommentert i LVKs høringsuttalelse.

For Tinn Kommune er situasjonen følgende:

Makstaket for eiendomsskatt for verkene i Tinn ble nådd i 2007. Før denne tid hadde kommunen en økning av disse inntektene, men etter 2007 har eiendomsinntektene falt noe grunnet lavere kraftproduksjon både nominelt og reelt. Det reelle tapet i eiendomsskatter målt ved konsumprisindeksen har vi beregnet til over 15 mill. kr. i 2007-2014. I forhold til utviklingen av markedsverdiene av kraftanleggene er tapet mye større.

Naturressursskatten som også er en viktig kommunal inntektskilde har nominelt stått fast siden 1998 og dermed tapt seg i verdi. Det reelle tapet målt ved konsumprisindeksen er i perioden fram til 2014 beregnet til over 12 mill. kr. for Tinns vedkommende.

Tidligere ble kommunens konsesjonskraft forvaltet av Tinn Energi AS mot at kommunen mottok noe betaling for denne kraften samt tok utbytte fra selskapet. Fra 2007-2008 overtok kommunen forvaltningen av konsesjonskraften og omsetter nå denne konsesjonskraften (ca. 146 Gwh) på børsen med bakgrunn i markedsbestemte priser. Med til denne historien hører det at Hydro sa opp sine kraftavtaler med Yara Praxair noe som betydde at kommunen gjennom Tinn Energi AS måtte inngå avtaler om kraftlevering til dette selskapet. Dette medførte at 60 Gwh måtte kjøpes til markedspris på børsen.

Kommunen har som mål å maksimere inntektene fra salg av konsesjonskraft. Det har vært tilfredsstillende priser de 3 siste årene, men prognosen for inntektene fra konsesjonskraft tilsier nedgang de kommende årene.

Dette medfører at store inntektsposter på kommunebudsjettet stagnerer i økonomiplanperioden med behov for innstramminger i virksomhetenes driftsrammer. Dette vil etter hvert bety færre kommunalt ansatte og føre til behov for omlegging av tjenestetilbudet.

Dette beskrives på følgende måte i kommunens budsjett og økonomiplan:

”Utviklingstrekk i kommuneøkonomien

Budsjettet og økonomiplanen varsler behov for økonomiske innstramminger.

Kommunens driftsinntekter

Som tidligere nevnt vil store inntektsposter ikke øke i økonomiplanperioden, samla er dette inntekter som utgjør 238 mill. kr. eller nærmere 43 % av kommunens driftsinntekter.

tall i tusen	Regnskap	Justert	Budsjett	Økonomiplan		
	2009	Budsjett 2010	Budsjett 2011	2012	2013	2014
Skatt på eiendom	-68 445	-69 000	-67 669	-67 669	-67 669	-67 669
Naturressurskatt	-42 531	-42 660	-42 660	-42 660	-42 660	-42 600
Konsesjonsavgifter	-10 617	-10 339	-10 639	-10 639	-10 639	-10 639
Skatt på inntekt og formue	-123 608	-130 000	-117 340	-118 340	-120 340	-122 340
Sum	-245 201	-248 999	-238 539	-239 308	-241 308	-243 879
Arlig prosentvis endring		1,55 %	-4,29 %	0,42 %	0,84 %	0,80 %

Eiendomskatt utgjør skatt fra verker og bruk, i all hovedsak kraftanlegg. Skattereglene har et tak for hvor høyt skattegrunnlaget for kraftverkene skal være, skattegrunnlaget kan ikke være høyere enn kr. 2,35 pr. produsert kWh. Alle kraftverkene i Tinn har nå nådd dette taket. Lavere kraftproduksjon har gitt nedgang i skattegrunnlaget i 2011. Samlet sett reduseres eiendomsskatten fra kraftverkene med 1,7 mill. kr. fra 2010 til 2011.

Naturressursskatt fastsettes som en avgift på 1,1 øre pr produsert kWh.

Naturressursskatten indeksjusteres ikke og disse inntektene vil ikke øke. De kan gå ned ved lav produksjon.

Konsesjonsavgifter indeksjusteres hvert 5. år med konsumprisindeksen. Vi får en justering i 2011 beregnet til kr. 300 000. Konsesjonsavgiftene vil deretter stå fast i 5 år.

Skatt på inntekt og formue reduseres i 2011. Den nye inntektsutjevningssmodellen er en faktor som tidligere har vært regulert via skatteøren. Regjeringen har i statsbudsjettet lagt opp til en reduksjon i skatteøren til kommunene, med en delvis kompensasjon i økning igjennom rammetilskudd. Skatt og rammetilskudd sees nå under ett.

Hvor stort innstrammingsbehovet kan bli er avhengig av den faktiske lønns- og prisutvikling. Med forutsetninger om at lønnsveksten i 2011 blir 3,25 % og deretter 2,5 % pr. år kan en beregne følgende behov for årsverksreduksjoner:

2011: 4 årsverk
2012: 10 årsverk
2013: 14 årsverk
2014: 8 årsverk

Til sammen 35 årsverk i økonomiplanperioden.”

Avslutning

Tinn kommune anser at opprettholdelse av minimums- og maksverdiene er i strid med prinsippene for kraftskattereformen.

Tinn kommune anser at opprettholdelse av av minimums- og maksverdiene innebærer en overføring av utbyggingskommunenes andel av kraftanleggenes verdiskaping til sentrale strøk.

Fjerning av minimums- og maksverdiene (kombinert med en riktig fastsettelse av kapitaliseringsrenten) er et nødvendig virkemiddel for å håndtere Tinn og andre industrikommuners omstillingsbehov.

Med hilsen



Turid Opedal
ordfører



Rune Lødøen
rådmann